

IMPORTANTE – LEGGERE PRIMA DELL'USO

Leggere attentamente il presente manuale d'istruzioni prima di utilizzare l'apparecchio.

Attenzione: questo prodotto è progettato per essere utilizzato in immersione in acqua. In caso di utilizzo fuori dall'acqua, il codice d'errore H20 verrà visualizzato sul display.

Queste istruzioni vanno conservate con cura e devono accompagnare l'apparecchio per tutto il suo ciclo vitale.



- Rimuovere l'imballo protettivo.
- Verificare che l'apparecchio sia integro. In caso di danni o di fornitura incompleta,
- **NON UTILIZZARE** l'apparecchio e rivolgersi al proprio fornitore (Vedi Garanzia). Pulire l'apparecchio prima di procedere al primo utilizzo (Vedi Pulizia e Manutenzione).
- Fissare saldamente l'apparecchio al bordo del contenitore.
- Non utilizzare l'apparecchio in prossimità di fonti di calore o oggetti infiammabili. Assicurarsi che l'apparecchio sia completamente asciutto.
- Attenzione: a causa di possibili residui di fabbricazione, l'apparecchio potrebbe emettere un leggero odore durante i primi utilizzi.



PROCEDURA DI SMALTIMENTO

Conformemente alla Direttiva 2012/19/UE, questo simbolo apposto sul prodotto o sull'imballo indica che l'apparecchio non può essere smaltito come rifiuto domestico. Deve essere trasportato in un punto di raccolta adibito al riciclo di materiali elettrici ed elettronici. Assicurare il corretto smaltimento di questo prodotto contribuirà a prevenire le conseguenze negative per l'ambiente e la salute umana che potrebbero scaturire da uno smaltimento improprio. Per maggiori informazioni sul riciclo di questo prodotto, rivolgersi al proprio comune di residenza o al servizio di smaltimento rifiuti locale.

AVVERTENZE SULLA SICUREZZA

- Questo apparecchio è progettato esclusivamente per l'utilizzo commerciale e ne è proibito l'utilizzo domestico.
- L'apparecchio deve essere utilizzato esclusivamente per lo scopo per il quale è progettato. Il produttore non può essere considerato responsabile per danni derivanti da un utilizzo improprio o scorretto del prodotto.
- Tenere l'apparecchio e il cavo di alimentazione al riparo da acqua e altri liquidi. Nel caso in cui l'apparecchio cadesse in acqua, rimuovere immediatamente la spina dalla presa di corrente e non utilizzare il prodotto se non dopo averlo sottoposto a verifica da parte di personale tecnico qualificato. Il mancato rispetto di questa avvertenza può comportare rischi mortali.
- Non tentare di aprire l'apparecchio autonomamente.
- Non inserire alcun oggetto nell'apparecchio.
- Non toccare la spina con mani bagnate o umide.
- Pericolo di scossa elettrica! Non tentare di riparare l'apparecchio autonomamente. In caso di malfunzionamento, le riparazioni devono essere effettuate esclusivamente da personale tecnico qualificato.
- Non utilizzare l'apparecchio se danneggiato! Disinserire la spina dalla presa di corrente e rivolgersi al proprio rivenditore in caso di danneggiamento.
- Attenzione! Non immergere i componenti elettrici dell'apparecchio in acqua o altro liquido. Non esporre l'apparecchio all'acqua corrente.
- Verificare regolarmente che la spina e il cavo di alimentazione non siano danneggiati. In caso di danneggiamento, questi componenti devono essere sostituiti da personale qualificato al fine di evitare danni o lesioni.
- Assicurarsi che il cavo di alimentazione non entri in contatto con oggetti taglienti o caldi; tenere il cavo di alimentazione al riparo da fiamme vive.
- Non tirare il cavo di alimentazione per estrarre la spina dalla presa di corrente.
- Assicurarsi che il cavo di alimentazione (o la prolunga) sia posizionato in modo da non ostacolare la mobilità.
- Monitorare sempre l'apparecchio durante l'utilizzo.
- Spegnerne sempre l'apparecchio prima di disinserire la spina dalla presa di corrente.
- Non afferrare l'apparecchio dal cavo di alimentazione.
- Non utilizzare accessori diversi da quelli forniti con l'apparecchio.
- Collegare l'apparecchio esclusivamente a una presa di corrente conforme ai requisiti tecnici di voltaggio e frequenza indicati nell'etichetta apposta sul prodotto.
- Collegare la spina ad una presa di corrente facilmente accessibile, in modo da garantire l'immediato disinserimento della spina in caso di emergenza. Estrarre la spina dalla presa di corrente per spegnere completamente l'apparecchio.
- Non utilizzare accessori diversi da quelli raccomandati dal produttore. Il mancato rispetto di questa avvertenza comporta rischi per la sicurezza dell'utilizzatore e potrebbe danneggiare l'apparecchio. Utilizzare esclusivamente componenti e accessori originali.
- Questo apparecchio non è idoneo per l'utilizzo da parte di persone con ridotte capacità fisiche, sensoriali o mentali (inclusi bambini), o da parte di persone incompetenti o inesperte.
- Questo apparecchio non deve mai essere utilizzato da bambini.
- Tenere l'apparecchio e il cavo di alimentazione lontani dalla portata dei bambini.
- Scollegare sempre l'apparecchio dalla presa di corrente quando è incustodito o non è in funzione. Disinserire sempre la spina in fase di montaggio, smontaggio o pulizia.
- Non lasciare l'apparecchio incustodito durante l'utilizzo.

SPECIALI AVVERTENZE SULLA SICUREZZA

- L'apparecchio è progettato esclusivamente per la cottura domestica di alimenti sigillati in buste sottovuoto a temperatura controllata. Qualsiasi utilizzo diverso da quello descritto può causare danni all'apparecchio o lesioni alle persone.
- Non utilizzare l'apparecchio per cucinare alimenti o scaldare sostanze infiammabili, pericolose o altrimenti non sicure.
- Utilizzare l'apparecchio esclusivamente conformemente alle istruzioni contenute nel presente manuale.
- Attenzione! Superficie calda! La superficie raggiunge temperature elevate durante l'utilizzo. Toccare esclusivamente la maniglia o la parte superiore dell'apparecchio.
- Non utilizzare l'apparecchio in prossimità di materiali infiammabili o esplosivi, carte di credito, dischi magnetici o radio.
- Questo apparecchio non è progettato per essere utilizzato tramite timer esterni o sistemi di controllo remoto.
- Tenere l'apparecchio al riparo da fonti di calore e fiamme vive.
- L'apparecchio deve essere montato in posizione verticale rispetto al contenitore.
- Durante l'utilizzo, dopo aver inserito l'alimento da riscaldare all'interno del contenitore d'acqua, assicurarsi che il livello dell'acqua sia incluso tra il livello minimo "MIN" e il livello massimo "MAX" indicati per evitare di danneggiare l'apparecchio.
- L'unico liquido scaldabile con questo apparecchio è l'acqua. Qualsiasi altro liquido potrebbe danneggiare il prodotto. Non utilizzare l'apparecchio in assenza di acqua.
- Non coprire l'apparecchio con pellicole, panni, etc. quando in funzione.
- Controllare la temperatura dell'acqua sul display della temperatura. Non toccare l'acqua.
- Non utilizzare utensili duri o contundenti sulla superficie della piastra di riscaldamento. Non sottoporre a getti d'acqua, non esporre direttamente all'acqua o a pulitrici a vapore, in quanto bagnare i componenti potrebbe causare una scossa elettrica.
- Non pulire o riporre l'apparecchio fino al suo completo raffreddamento.

MESSA A TERRA

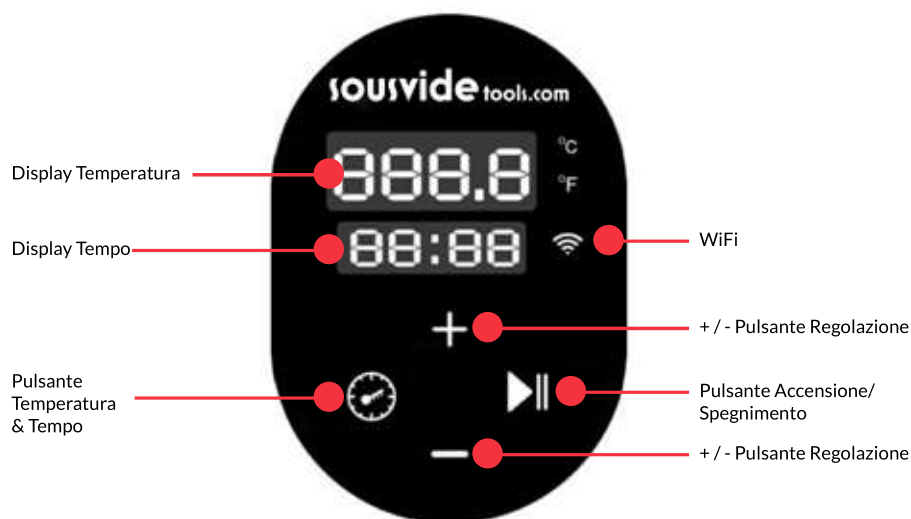
Questo apparecchio è classificato come classe di protezione I e necessita pertanto di messa a terra.

La messa a terra reduce il rischio di scossa elettrica garantendo un cavo di fuga alla corrente elettrica. L'apparecchio è dotato di un cavo e una spina per la messa a terra. La spina per la messa a terra va inserita in una presa di corrente correttamente installata.

COTTURA SOUS VIDE

"Sous Vide" è una particolare tecnica che prevede la cottura degli alimenti a bassa temperatura per un tempo prolungato. Questa tecnica preserva l'essenza degli alimenti cuocendoli alla perfezione. Anche i delicati nutrienti contenuti nelle verdure sono mantenuti integri da questa tecnica di cottura.

FUNZIONI DEL PRODOTTO



Pulsante Temperatura/Tempo

Premere il pulsante Temperatura/Tempo per passare dalla regolazione della temperatura a quella del tempo, e viceversa. Quando il display della temperatura è lampeggiante, impostare la temperatura desiderata usando i tasti "+" e "-"; quando il display del tempo è lampeggiante, è possibile impostare il tempo desiderato usando i tasti "+" e "-".

- * Dopo che il display ha lampeggiato per 10 volte, se non è stata effettuata nessuna operazione di impostazione, l'apparecchio uscirà dalla modalità di regolazione Tempo/Temperatura. Per riattivare questa modalità, premere nuovamente il pulsante Tempo/Temperatura.
- * Se si tiene premuto il pulsante Temperatura/Tempo mentre l'apparecchio è in fase operativa, il tempo e la temperatura preimpostati verranno visualizzati.

Pulsante Accensione/Spengimento

In modalità standby, premere il pulsante Accensione/Spengimento per accendere l'apparecchio.

Premere una seconda volta il pulsante Accensione/Spengimento per avviare il timer.

Premere una terza volta il pulsante Accensione/Spengimento per interrompere l'operazione e riportare l'apparecchio in modalità standby.

+ / - Pulsante Regolazione

Dopo aver selezionato la funzione da impostare (Tempo/Temperatura), usare il pulsante Regolazione per aumentare o diminuire la temperatura o il tempo desiderati.

Display Temperatura

Mostra la temperatura in tempo reale durante la fase operativa.

Display Tempo

In modalità standby, mostra il tempo impostato. In modalità operativa, mostra il tempo di cottura residuo.

**L'indicatore WIFI viene visualizzato esclusivamente quando si gestisce la rete tramite telefono cellulare. Se non si utilizza la rete o il telefono cellulare, questo indicatore non verrà visualizzato.

Ripristino Impostazioni Iniziali

Quando l'apparecchio è pronto per entrare in modalità operativa, tenere contemporaneamente premuti il pulsante Accensione/Spegnimento e "+": il Display Temperatura mostrerà una temperatura impostata a 60°C, mentre il Display Tempo indicherà un tempo impostato di 24:00. Rilasciando i pulsanti Accensione/Spegnimento e "+", entrambi i Display lampeggeranno per 10 volte per poi uscire dalla modalità di impostazione.

Per passare dalla scala Celsius a quella Fahrenheit, premere contemporaneamente "+" e "-".

DESCRIZIONE DEL PRODOTTO



L'APPLICAZIONE

Scaricare l'Applicazione iVide

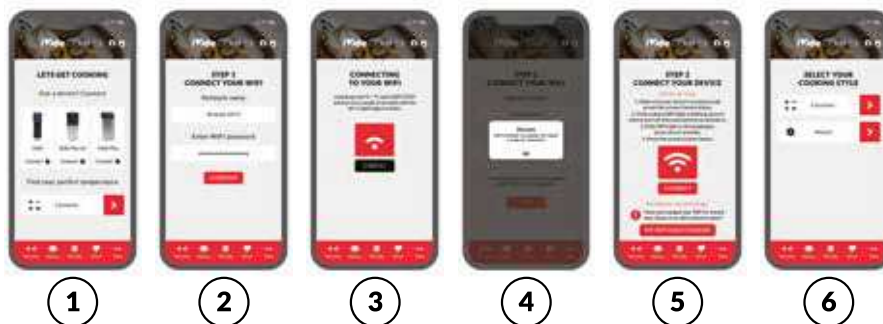
Se l'Applicazione iVide non è ancora stata scaricata, è possibile scaricarla dall'Apple Store (IOS) o da Google Play (Android). È compatibile con la versione di IOS 9.3.5 o più recenti. È compatibile con la versione di Android 4.3 o più recenti.

Attenzione: rivolgersi al produttore del proprio dispositivo mobile per ottenere maggiori informazioni su come scaricare l'applicazione.

Configurare l'Applicazione iVide in Sei Passaggi

Contrariamente ad altre applicazioni, l'installazione di iVide è semplice e veloce. L'applicazione iVide è di utilizzo immediato e ti fornisce tutte le informazioni necessarie quando ne hai bisogno. Abbiamo sviluppato un approccio completamente nuovo a questo genere di applicazioni per rendere ogni momento in cucina indimenticabile. L'applicazione è compatibile con il tuo SousVideTools® iVide Thermal Circulator Home 2.0 via WiFi. Grazie all'applicazione, cucinare con SousVideTools® iVide Thermal Circulator Home 2.0 diventa incredibilmente facile. Tutto ciò che devi fare è selezionare l'alimento, regolare le impostazioni e premere il tasto di Accensione.

Sei Semplici Passaggi



- 1 Selezionare l'apparecchio che desideri utilizzare e premere "CONNETTI".
- 2 L'Applicazione individuerà e si conatterà alla rete WiFi. Digitare la password e premere "Conferma".
- 3 L'applicazione inizierà a cercare il tuo SousVideTools® iVide Thermal Circulator Home 2.0. Tieni contemporaneamente premuti i tasti Temperatura/Tempo e Accensione/Spengimento per un paio di secondi, finché l'indicatore WiFi inizierà a lampeggiare. Attendere che l'apparecchio concluda la configurazione automatica.
- 4 Al termine, verrà visualizzato un messaggio di conferma, indicazione che l'apparecchio è pronto per essere collegato.
- 5 Assicurarsi che l'indicatore WiFi abbia smesso di lampeggiare e premere il pulsante "Connetti". Leggere i consigli e le istruzioni visualizzati sul display per ulteriore aiuto.
- 6 Congratulazioni! Hai appena configurato il tuo SousVideTools® iVide Thermal Circulator Home 2.0! Buon divertimento in cucina!

Possibile Errore: se la rete WiFi si fosse interrotta dopo 60 secondi di inutilizzo e il sistema non riuscisse a collegarsi, l'indicatore WiFi risulterebbe spento.

Possibili messaggi dell'indicatore WiFi: 1, nessuna luce: assenza di connessione alla rete; 2, luce lampeggiante a intervalli brevi: tentativo di connessione alla rete; 3, luce lampeggiante a intervalli lunghi: connesso al router, ma non connesso al server M2M; 4, luce accesa e fissa: connesso al server M2M.

Attenzione: I loghi Apple e iPhone sono marchi di Apple Inc., registrati negli USA e in altri Paesi. Apple Store è un marchio di servizio di Apple Inc. I loghi Android e Google Play sono marchi di Google Inc.

FUNZIONAMENTO

- Posizionare SousVideTools® iVide Thermal Circulator Home 2.0 in un contenitore termoresistente abbastanza capiente da contenere l'apparecchio sfruttando il meccanismo di aggancio.
- Riempire d'acqua il contenitore avendo cura di mantenere il livello d'acqua tra gli indicatori di MAX e MIN riportati sull'alloggiamento del corpo riscaldante.
- Attenzione: una volta posizionata la busta dell'alimento all'interno del contenitore, il livello dell'acqua si innalzerà. Verificare nuovamente che il livello non superi l'indicatore di MAX riportato sull'apparecchio.
- Collegare il cavo di alimentazione alla presa di corrente. Premere il tasto Accensione/Spegnimento.

A: TRAMITE PANNELLO DI CONTROLLO

- 1 Premere il pulsante Temperatura/Tempo per selezionare Temperatura; impostare il valore desiderato utilizzando i pulsanti "+" e "-".
- 2 Premere il pulsante Temperatura/Tempo per selezionare Tempo; impostare il valore desiderato utilizzando ancora i pulsanti "+" e "-".
- 3 Una volta impostati i valori desiderati per Tempo e Temperatura, avviare l'apparecchio premendo il tasto di Accensione/Spegnimento. Una volta raggiunta la temperatura impostata, l'indicatore luminoso cambierà da rosso a verde. Posizionare il sacchetto sottovuoto contenente l'alimento nell'acqua. ATTENZIONE! L'acqua sarà bollente.
- 4 Una volta scaduto il tempo di cottura, rimuovere il sacchetto dalla acqua bollente servendosi di pinze da cucina. L'apparecchio emetterà un segnale acustico allo scadere del tempo di cottura.
Attenzione: qualora non si procedesse alla cottura, l'apparecchio ripeterà un segnale acustico dopo 20 secondi, mentre la temperatura dell'acqua sarà mantenuta al livello impostato.
- 5 Completare la cottura della carne in padella per insaporirla e renderla croccante esternamente. Aggiungere una piccola quantità di burro e rosolare brevemente la carne precedentemente cotta da entrambi i lati.
- 6 Dopo aver concluso il processo di cottura, scollegare l'apparecchio dalla presa di corrente e lasciare che si raffreddi completamente prima di procedere alla pulizia. Per evitare di scottarsi, lasciare che anche l'acqua si raffreddi prima di svuotare il contenitore.

B: TRAMITE L'APP IVIDE (SOSTITUISCE I PASSAGGI 1 & 2)

Connettere l'apparecchio (se si esegue quest'operazione per la prima volta, fare riferimento alle istruzioni fornite nelle sezioni precedenti). Selezionare una ricetta o utilizzare il calcolatore, poi seguire le istruzioni visualizzate sul display. L'applicazione imposterà automaticamente i valori corretti di Temperatura e Tempo. Selezionare "Inizia a Cucinare". Il tuo SousVideTools® iVide Thermal Circulator Home 2.0 inizierà a riscaldare l'acqua per portarla alla temperatura impostata. Per ragioni di sicurezza, non inserire il sacchetto contenente l'alimento nell'acqua prima del raggiungimento della temperatura impostata.

ESCLUSIONE DI RESPONSABILITÀ PER LA COMPATIBILITÀ

La funzionalità Wireless dipende dalle specifiche tecniche del tuo dispositivo WiFi. Si prega di fare riferimento al produttore del proprio dispositivo WiFi. SousVideTools.com non è responsabile per eventuali perdite o dispersione di dati risultante dall'utilizzo di questi dispositivi.

MANUTENZIONE

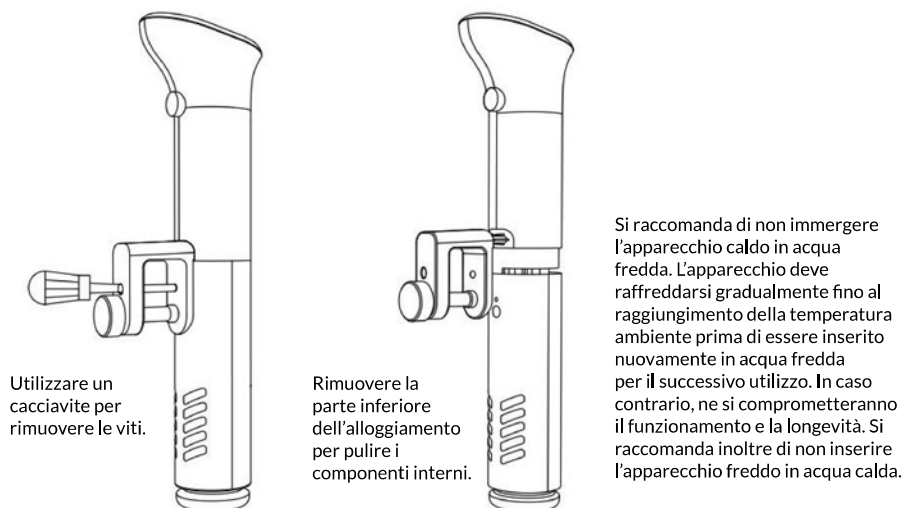
MANUTENZIONE

Per evitare di scottarsi, assicurarsi che l'apparecchio sia spento e abbia raggiunto la temperatura ambiente.

- 1 Posizionare l'apparecchio in posizione verticale al termine delle operazioni di pulizia, mai posizionarlo in posizione orizzontale o a testa in giù.
- 2 Durante le operazioni di pulizia, avere cura di non danneggiare i componenti presenti all'interno dell'apparecchio. Qualora i componenti venissero danneggiati, rivolgersi a personale tecnico specializzato per effettuare la riparazione o la sostituzione. Non cimentarsi in riparazioni non autorizzate per evitare incidenti.
- 3 Sostituire l'acqua ad ogni utilizzo. In caso contrario, le sostanze minerali presenti potrebbero insediarsi o aderire alla superficie dei componenti, interferendo con la funzionalità dell'apparecchio.

Se si notasse una notevole diminuzione della capacità di scarico dell'apparecchio, o se i componenti dovessero impolverarsi o sporcarsi, si raccomanda di smontare la parte inferiore dell'alloggiamento e di pulire il tubo di riscaldamento e la sonda.

SMONTAGGIO RAPIDO



PULIZIA

OPERAZIONE DI PULIZIA

PREPARAZIONE:

Aceto per uso alimentare (aceto bianco, di mele, etc.)

PERCHÉ È NECESSARIA LA PULIZIA:

Normalmente, l'acqua di rubinetto contiene residui minerali che possono generare calcare. Quando l'acqua raggiunge temperature elevate, si forma calcare sul corpo riscaldante o sulla superficie dell'apparecchio, riducendone la funzionalità. Si raccomanda di pulire l'apparecchio ogni 20 utilizzi o 200 ore di utilizzo.

COME PROCEDURE ALLA PULIZIA:

- 1 Realizzare una soluzione al 75% di acqua e 25% di aceto. Versare il composto in un contenitore fino al raggiungimento del livello MAX indicato sull'apparecchio.
- 2 Accendere l'apparecchio, impostare la temperatura a 80°C/176°F e impostare il tempo a 3 ore (03:00), poi premere il tasto di Accensione/Spegnimento. Non appena l'apparecchio avrà raggiunto la temperatura impostata, premere nuovamente il tasto di Accensione/Spegnimento per avviare il timer.
- 3 Quando il timer indicherà 00:00, spegnere il dispositivo, disinserire la spina dalla presa di corrente e lasciare raffreddare.
- 4 Svuotare il contenitore e utilizzare dell'acqua fresca per pulire l'apparecchio.

TROUBLESHOOTING

Se l'apparecchio non dovesse funzionare correttamente, ricorrere alla tabella sottostante. Se non fosse sufficiente a risolvere il problema, rivolgersi al proprio fornitore.

Codice d'Errore	Possibili Cause	Risoluzione del Problema
H20	Il livello dell'acqua è inferiore al livello minimo	Spegnere l'apparecchio, aggiungere la quantità di acqua necessaria nel contenitore.
E02	<ol style="list-style-type: none"> 1. Il tubo di riscaldamento non funziona correttamente; 2. I cavi interni dell'apparecchio non funzionano correttamente; 3. Il sensore della temperatura non funziona correttamente. 	E' necessario rivolgersi a personale esperto per la riparazione.

SPECIFICHE TECNICHE

Tensione & frequenza di funzionamento:	220 - 240V~ 50Hz
Potenza nominale in entrata:	1200W
Classe di impermeabilità:	IPX7
Intervallo di temperatura:	5°C ~ 90°C
Dettagli di rete:	Standard di compatibilità: IEEE 802.11 b/g/n Banda di frequenza: 2,412MHz -2,484MHz Frequenza di funzionamento/Potenza massima di uscita:2,412MHz -2,484MHz / < 20,0dB

GARANZIA

Qualsiasi difetto di funzionalità dell'apparecchio rilevato entro un anno dall'acquisto sarà risolto per mezzo di riparazione o sostituzione gratuita, a patto che l'apparecchio sia stato utilizzato e mantenuto conformemente al presente manuale di istruzioni e non sia stato in alcun modo maltrattato o utilizzato impropriamente. Ulteriori diritti legali non sono pregiudicati. Per fruire della garanzia è necessario dichiarare la data e il luogo dell'acquisto ed esibire una prova d'acquisto (es. la ricevuta fiscale).

In linea con la nostra politica aziendale di continuo sviluppo del prodotto, ci riserviamo il diritto di modificare il prodotto, l'imballo e le specifiche della documentazione senza necessità di preavviso.

SMALTIMENTO & AMBIENTE

Al termine del ciclo vitale dell'apparecchio, si prega di smaltirlo in conformità alle norme allora vigenti. Si prega di gettare i materiali di imballaggio come plastiche e cartoni negli appositi raccoglitori.

DICHIARAZIONE DI CONFORMITÀ

- Le seguenti informazioni si applicano esclusivamente ai prodotti venduti nei Paesi che attuano le Direttive dell'Unione Europea.
- Questo prodotto è progettato per l'utilizzo tramite iVide WIFI Cooker APP ed è conforme ai requisiti essenziali imposti dalla Direttiva 2014/53/UE.
- Si dichiara che questo prodotto (articolo no.: 224076) è conforme ai requisiti essenziali e alle altre disposizioni applicabili contenuti nella Direttiva 2014/53/UE.
- Il testo completo della Dichiarazione di Conformità UE è visionabile nel prosieguo e al seguente indirizzo internet: www.SousVideTools.com

CERTIFICATO CE

Dichiarazione di Conformità CE



Noi sottoscritti

Gastronomy Plus Ltd t/a Sousvidetools.com

Central Barn
Claughton Business Park
Hornby Road
Claughton
Lancaster
United Kingdom

dichiariamo sotto la nostra esclusiva responsabilità che il prodotto

Articolo: Sous Vide Circulator

Marchio: **sousvide tools.com**

Modello no.: SVT-01046 & SVT-01046EU

a cui la presente dichiarazione si riferisce, è conforme ai seguenti standard armonizzati

EN 60950-1: 2006+A11(2009)+A1(2010)+A12 (2011)+A2(2013)	ETSI EN 301 489-01 V2.1.1 (2017-02)
EN 62479: 2010	ETSI EN 301 489-17 V3.1.1 (2017-02)
EN 55014-1:2006/A2:2011	EN 300 328 V2.1.1: 2016-11
EN 55014-2:2015	EN 60335-1:2012/All:2014
EN 61000-3-2:2014	EN 60335-2-74:2003/A2:2009
EN 61000-3-3:2013	EN 62233:2008

nel rispetto di quanto stabilito nelle disposizioni

2014/53/EU (RED directive) 2014/30/EU (EMC directive) 2014/35/EU (LVD directive)

01.10.2020

Data / Luogo

Nome: Alex Shannon

Ruolo: Amministratore Delegato